

— 01

# De economische impact van sportevenementen

*De NLsportraad heeft zich gebogen over de maatschappelijke en economische impact van grote sportevenementen. De NLsportraad heeft gezien welke doelen en effecten sportevenementen kunnen hebben en hoe deze het best kunnen worden gemeten. In een reeks van vier essays staat de NLsportraad stil bij de wetenschappelijke stand van zaken over de impact van sportevenementen, in de vorm van bijdragen van experts. In opdracht van de NLsportraad hebben verschillende experts een essay geschreven over (1) de economische impact van sportevenementen, (2) de sociale impact van sportevenementen, (3) de media-waarde en (4) de maatschappelijke kosten-batenanalyse voor sportevenementen.*

**Willem de Boer, Hogeschool van Arnhem en Nijmegen**



Economische impact heeft zich in Nederland de laatste jaren ontwikkeld tot een van de meest gebruikte argumenten voor de publieke ondersteuning en financiering van sportevenementen. Economische impactstudies werden in het buitenland (met name de Verenigde Staten en Australië) al bij sportevenementen en sportaccommodaties in de jaren '80 en '90 gebruikt. In Nederland heeft het instrument vooral na de evaluatie het Europees Kampioenschap Voetbal in 2000 (Oldenboom, 2006) meer aandacht gekregen van beleidsmakers. Bij evenementenonderzoek werden echter telkens verschillende methoden en uitgangspunten gehanteerd. In 2008 is mede daarom de Werkgroep Evaluatie Sportevenementen (WESP) opgericht. De WESP is een open-source netwerk van onderzoekers en gebruikers die gezamenlijk richtlijnen voor het uitvoeren van evenementenonderzoek samenstelt. Deze standaardisatie heeft er toe bijgedragen dat in het afgelopen decennia het evenementenonderzoek een behoorlijke vlucht heeft genomen. Verschillende overheden, waaronder het ministerie van Volksgezondheid, Welzijn en Sport, hebben evaluatie volgens de WESP-standaarden zelfs als voorwaarde voor subsidie in hun evenementenbeleid opgenomen. De afgelopen jaren zijn aan de hand van de WESP-richtlijnen tientallen evenementen onderzocht. Alhoewel er ook andere thema's (sociale impact, tevredenheid, duurzaamheid, etc.) zijn waarop een evenement kan worden beoordeeld, is de economische impact studie verreweg het meest toegepaste evaluatie-instrument bij sportevenementen in Nederland. Maar wat is 'economische impact' nu precies en hoe kan de economische impact van sportevenementen worden gemeten? In dit stuk wordt ingegaan op de theorie van economische impact en worden de voordelen en de beperkingen van economische impact studies belicht.

### Theorie over economische impact

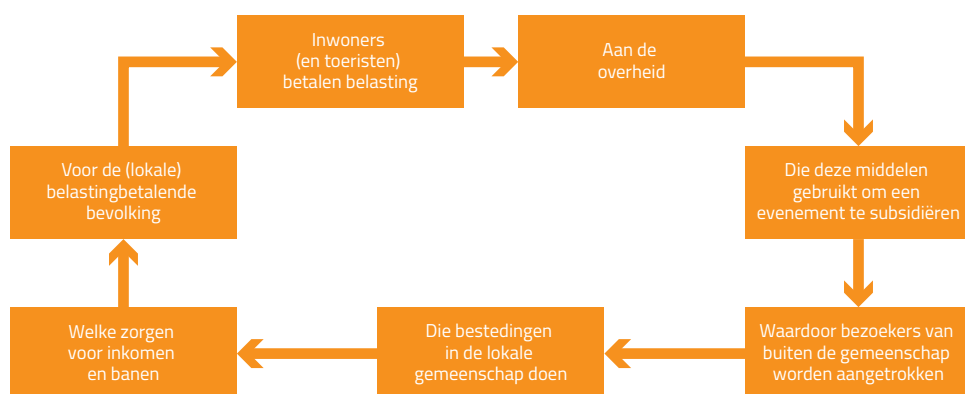
Een sportevenement is een investering, niet alleen vanuit het oogpunt van de organisator maar ook vanuit een sponsor of een subsidiërende overheid.

Overheidsinvesteringen kunnen economische, maar ook andere maatschappelijke doelen hebben. Met een economische doel wordt er verwacht dat de sportevenementen bezoekers (of deelnemers) van buiten de gemeenschap zullen aantrekken die de uitgaven doen waarvan de lokale economie profiteert. Daar waar de organisator en ondernemer veel directer het effect kan meten (winst, omzet) is dat voor een publieke investering minder snel duidelijk. Volgens Crompton (1995) is de rationale de volgende (zie figuur 1). Inwoners van een gemeenschap dragen belastingen af aan de (nationale of lokale) overheid. Deze overheid gebruikt een deel van deze middelen om een evenement te subsidiëren. Het evenement trekt hierdoor (extra) bezoekers aan van buiten de gemeenschap, die geld uitgeven in diezelfde gemeenschap. Dit 'nieuwe geld' van buiten de gemeenschap creëert inkomsten en werkgelegenheid in de gemeenschap voor de bewoners, die daarmee weer belasting betalen. Bewoners van de gemeenschap zijn

dus verantwoordelijk voor een investering in het evenement en ontvangen een rendement op hun investering in de vorm van nieuwe banen en meer inkomen.

### Wat is economische impact?

Economische impact is door Turco & Kelsey (1992) gedefinieerd als de netto economische verandering in een gemeenschap die het gevolg is van uitgaven die kunnen worden toegeschreven aan een sportevenement. Volgens Burns en Mules (1986) moet de economische impact van een evenement worden uitgedrukt in *additionele* uitgaven die een economie binnenstromen. Impact is een 'schokeffect' en moet in een studie vergeleken worden met een nul-situatie, waarin het evenement niet plaatsvindt. Alleen de extra (additionele) bestedingen worden meegeteld en daarom dragen uitgaven door ingezetenen van het gebied waar het evenement plaatsheeft in de regel niet bij aan de economische impact. Want, zo is de redenering, in de nul-situatie zouden deze bestedingen – weliswaar met een andere bestemming en mogelijk ook op een ander tijdstip – in diezelfde (lokale of nationale) economie plaatsvinden. Economische impact moet niet worden verward met het 'bestedingseffect', de som van alle bestedingen rondom een evenement, maar het betreft alleen om de additionele bestedingen in een afgebakend gebied die zonder het evenement daar niet zouden hebben plaatsgevonden.



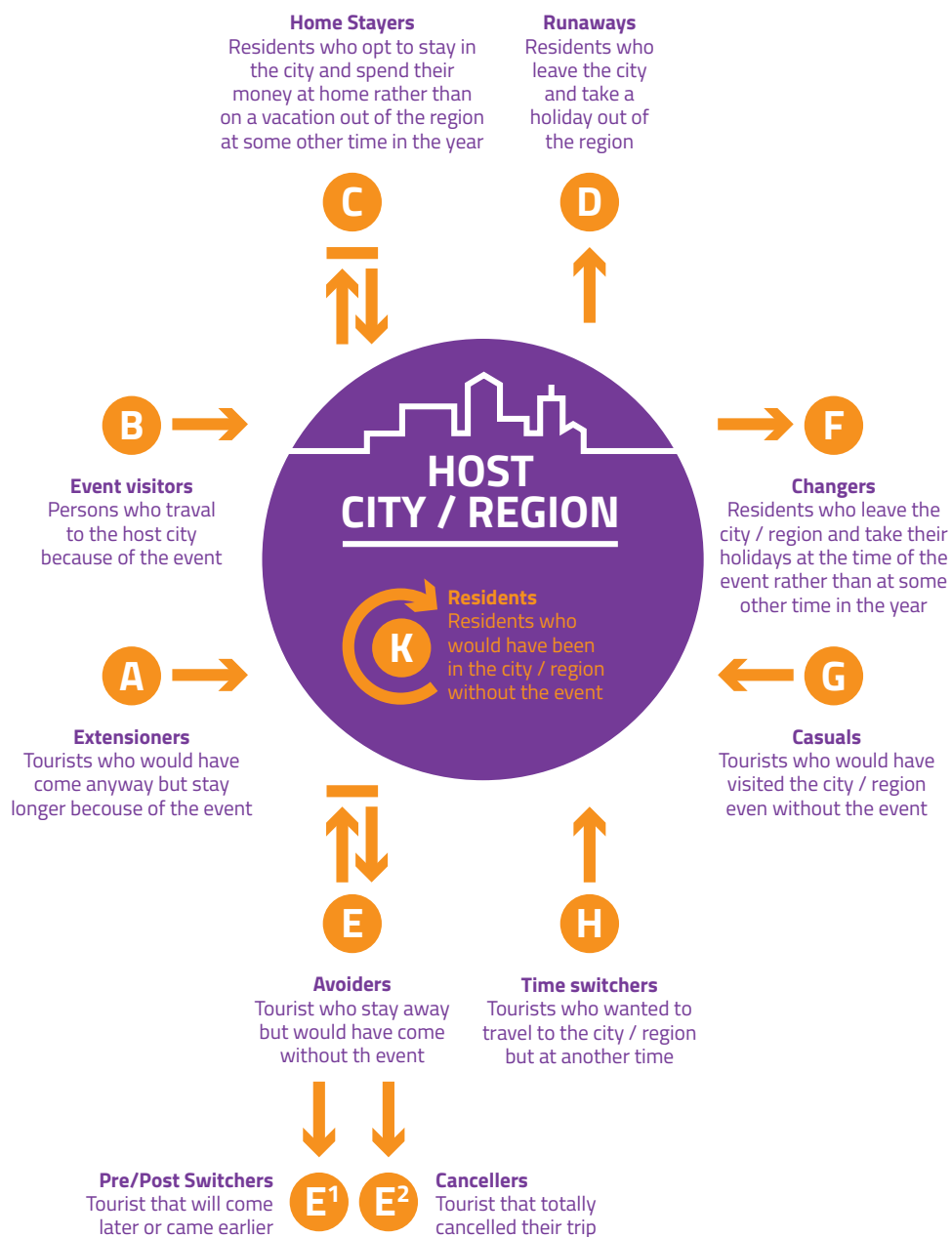
FIGUUR 1 // conceptueel idee van economische impact voor evenementen (naar Crompton, Lee en Shuster, 2001, p.80)

Economische impact wordt veelal uitgedrukt als (additionele) **bestedingen** of omzet, maar kan ook in termen van **inkomens** (van huishoudens) en **werkgelegenheid** (Crompton, 1995) worden uitgedrukt. Daarnaast worden er drie typen economische impact onderscheiden:

- De directe impact in termen van omzet bestaat uit de directe bestedingen die gerelateerd zijn aan het evenement. Bijvoorbeeld die van bezoekers van buiten de (lokale) gemeenschap in een lokale horecaonderneming.
- De indirecte impact wordt gevormd door de bestedingen van de ontvangers (bedrijven) van de directe bestedingen. Bijvoorbeeld van een lokale horecaonderneming aan de lokale leveranciers van alcohol en die weer aan een lokale bierbrouwer.
- De afgeleide impact ('induced') betreft de extra bestedingen van de werknemers van de bedrijven die profiteren van het evenement. Bijvoorbeeld de extra (huishoud) inkopen van werknemers van de lokale horecaonderneming bij een lokale bakker of slager.
- De twee laatste effecten zijn zogenaamde rimpeleffecten, veroorzaakt die voortvloeien uit de directe bestedingen. De totale economische impact wordt gedefinieerd als de som van de directe, indirecte en afgeleide impact.

Naast positieve bestedingseffecten kunnen evenementen ook leiden tot negatieve effecten (Oldenboom, 1999). Er ontstaat een zogenaamd verdringingseffect ('crowding out') als mensen die niet in het evenement geïnteresseerd zijn, het gebied verlaten (inwoners) of vermijden (toeristen). Verdringingseffecten ontstaan ook als evenementen ertoe leiden dat bepaalde sectoren van de economie stilvallen of overvol raken (Preuss, 2011). Het eerste effect kan het resultaat zijn van een verschuiving van financiële middelen tussen economische sectoren. Het tweede heeft veelal tot gevolg dat de lokale economie de extra vraag niet aankan en dus producten of personeel zal moeten importeren, waardoor er bestedingen weglekken uit de lokale gemeenschap.

Preuss (2000) identificeert negen verschillende typen personen wiens (reis-)gedrag beïnvloed wordt door de organisatie van een sportevenement. Figuur 2 laat deze typen zien, waarbij er een eerste onderscheid wordt gemaakt tussen mensen van buiten het evenementengebied ('tourists', inclusief dagtoeristen) en lokale personen ('residents'). Preuss maakt onderscheid tussen mensen die door het evenement daadwerkelijk andere keuzes maken en personen die 'slechts' de volgorde van hun voorgenomen keuzes veranderen. Er zijn toeristen die speciaal voor het evenement komen (B) of die er al waren, maar door het evenement hun verblijf verlengen (A). De bestedingen in de lokale economie van deze groepen zijn geheel (B) of deels (A) additioneel. Toeristen die zonder het evenement ook in de gastregio zouden zijn geweest op het moment van



FIGUUR 2 // Reacties van personen als gevolg van een sportevenement (Preuss, 2005, p. 288)

het evenement (G) of op een ander tijdstip (H) worden als niet-additioneel gezien. De lokale personen kunnen tijdens het evenement in de regio zijn en er al (C) dan niet (K) speciaal voor het evenement zijn thuisgebleven. De laatste groep is niet additioneel, net als inwoners die hun al geplande vakantie of (dag)trip naar een plek buiten de regio juist tijdens het evenement plannen (F). Tot de 'Homestay'ers' (C) behoren ook de lokale inwoners die het evenement bezoeken en ook naar dat evenement zouden zijn gegaan als het op een andere plek, buiten de eigen regio, zou zijn georganiseerd. Ten opzichte van deze nul-situatie zijn zij additioneel en hun uitgaven worden daarom als een positieve bijdrage tot de economische impact gerekend (Burgan en Mules, 1992).

Verdringingseffecten ontstaan wanneer door het evenement lokale personen de regio verlaten (D), of als toeristen er hun vakantie naar de regio voor afzeggen (E). Dit geldt niet voor laatstgenoemden als zij toch op een later tijdstip de regio gaan bezoeken (E2). Volgens Preuss worden de weglekeffecten vaak verwaarloosd in impactstudies.)

Naast bestedingen van personen vinden er rondom sportevenementen ook investeringen plaats, zoals die van een overheid. De meeste onderzoekers neigen ernaar conservatief te zijn met betrekking tot deze uitgaven en deze als 'bestaand geld' te beschouwen. Geld dat dus van een andere bestemming wordt overgeheveld naar het sportevenement. Voor private investeringen is dit vaak ook het geval, omdat er een bestaand (sponsor-) budget wordt aangesproken. In sommige gevallen wordt er voor gekozen om overheidsuitgaven als 'nieuw geld' te beschouwen, dus als geld dat anders niet zou worden besteed en daarmee een additionele impuls is voor de economie<sup>1</sup>. De werkelijkheid bevindt zich ergens tussen de extremen in: de subsidiërende overheid verdient vaak een (klein) deel van zijn investering terug. Dit komt omdat additionele uitgaven van bijvoorbeeld bezoekers, deels zullen resulteren in nieuwe belastinginkomsten. Voor de landelijke overheid is dit bijvoorbeeld in de vorm van onder meer BTW en inkomensbelasting en voor de lokale overheid via bijvoorbeeld de toeristenbelasting. Omdat de omvang van dit effect niet goed te meten is, worden onderzoekers gedwongen om hiervoor een aanname te doen. Op regionaal niveau zal het 'inverdien-effect' veelal zeer beperkt zijn (Crompton, 2006).

-----

<sup>1</sup> Dit is bijvoorbeeld gebeurd bij de economische impact meting van de start van de Tour de France 2010 (Vogelaar, 2010), toen de gemeente Rotterdam speciaal voor het evenement haar financiële reserve aansprak. Deze aanpak voor het bepalen van de economische impact is echter niet onomstreden en komt de vergelijkbaarheid van onderzoeken veelal ook niet ten goede.

### Meten van economische impact

Een economische impactstudie is een onderzoek naar de impact van een evenement op 'de economie' of op economische groei (Oldenboom, 2006). Het doel ervan is dus om de economische voordelen als gevolg van een sportevenement voor een (lokale of nationale) gemeenschap te meten (Turco & Kelsey, 1992). In eerste instantie vonden economische impactstudies veelal plaats voorafgaand aan een evenement (ex-ante), met als doel de verwachte economische impact, regionale inkomens en werkgelegenheidseffecten te analyseren. Achterafmetingen (ex-post) van economische impact worden veelal gedaan met als doel om te bewijzen dat er sprake was van een efficiënte toewijzing van publieke middelen. In veel gevallen wordt economische impact gebruikt om mogelijke belanghebbenden (bestuurders, bevolking, media) ervan te overtuigen dat een (gepland) evenement gunstig is voor de lokale, regionale of nationale economie en – in sommige gevallen – ook belastingopbrengsten.

Een ex-post economische analyse van een sportevenement richt zich op de effecten op macro- of regionaal-economische variabelen zoals bestedingen/omzet, werkgelegenheid, het prijsniveau en belastinginkomsten (Porter & Chin, 2012). De meeste ex-post economische impact studies worden gedaan met behulp van enquêtes onder de personen die uitgaven doen bij sportevenementen: bezoekers, deelnemers, media en eventueel andere betrokkenen (zoals vrijwilligers). Voor sommige grote evenementen, zoals Olympische Spelen, kan een onderzoek onder de ontvangers van de uitgaven een alternatief zijn om de nodige informatie te verzamelen.

Andere, macro-economische, methoden om de (potentiële) economische effecten van mega-sportevenementen in kaart te brengen, zijn de input-output-analyse of analyse met behulp van algemene evenwichtsmodellen (Davies, Coleman & Ramchandani, 2013). Hierbij wordt geanalyseerd of een evenement een schok veroorzaakt op de omvang van onder meer economische sectoren, de export en prijzen. In deze modellen worden de investeringen in het evenement gezien als een externe schok – 'nieuw geld' dat zomaar te voorschijn komt. Vervolgens worden in de modellen de effecten van deze investeringen voor economische groei en dergelijke doorgerekend. De input-output methode is populair bij consultants om vooraf de baten van mega-sportevenementen in te schatten, maar wordt door wetenschappers gezien als een veel te beperkte, ruwe methode. Belangrijkste kritiekpunt is dat de investeringen in de praktijk een verschuiving van middelen betreffen en dus geen 'nieuw geld' zijn. Het eerste is echter lastiger te modelleren en heeft meestal amper gevolgen voor de totale economische omvang. Voor het ex-ante schatten van de impact van minder grote evenementen wordt vaak een economische impact prognose gemaakt aan de hand van kengetallen en uitkomsten van eerdere edities van het evenement of vergelijkbare evenementen. Economische impact metingen op het niveau van individuen betreffen vooral de directe



impact in termen van bestedingen. De effecten op inkomen of werkgelegenheid zijn veel lastiger in kaart te brengen. Dat geldt nog sterker voor de indirecte en afgeleide impact. Als deze wel in kaart worden gebracht, worden daarvoor vaak multipliers uit macro-economische modellen gebruikt. Een multiplier laat zien wat het effect is van een directe kapitaalinjectie (besteding of 'nieuw geld'), via indirecte en afgeleide bestedingen op de totale omvang van de economie. Er is geen algemene overeenstemming tussen sport-economen over het gebruik van een multiplier bij de economische impact van sport-evenementen. Multipliers worden met name gebruikt in de macro-economie om de effecten van economische beleidsinstrumenten (zoals belastingtarieven, overheids-uitgaven en rentevoeten) op de economie te modelleren. Hiervoor worden vaak input-output modellen of algemene evenwichtsmodellen gebruikt. Deze modellen zijn sterk geaggregeerd (er wordt gekeken naar economische sectoren) en geen goed evaluatiemiddel op projectniveau. Daarom zijn volgens Burgan en Mules (1992) multipliers niet geschikt om te gebruiken voor de impact van een hele specifieke micro- of meso-economische activiteiten zoals sportevenementen.

### Het vergroten van de economische impact

Om de economische impact te vergroten moet een evenementenorganisator (en aanpalende organisaties) zich richten op vier zaken:

- 1 Het aantrekken van meer bezoekers, deelnemers en media die kunnen zorgen voor meer bestedingen. Voorwaarde is wel dat deze extra personen additioneel zijn.
- 2 Er voor zorgen dat bezoekers, deelnemers en media langer verblijven in de gastregio. Naast meer overnachtingen geeft dit hen de gelegenheid om meer te besteden.
- 3 Bezoekers, deelnemers en media kunnen (ook zonder langer te verblijven) verleid worden om meer bestedingen te doen, bijvoorbeeld door te zorgen voor een goed afgestemd aanbod van diensten en producten. Dat geldt ook voor het aantrekken van middelen (sponsoring, subsidies) van buiten de regio voor het organiseren van het evenement. Als een organisator relatief veel investeringen van buiten de regio weet aan te trekken is dat gunstig voor de economische impact.
- 4 Het beperken van de verdringingseffecten. Dit geldt voor zowel toeristen als lokale bewoners die de regio ontlopen dan wel ontvluchten. Daarnaast kan de organisator ook kritisch kijken naar de eigen inkomsten en uitgaven. Als er meer lokaal wordt ingekocht levert dit een hogere economische impact op.

De Boer et al. (2013) hebben kwalitatief en kwantitatief onderzoek gedaan naar het vergroten van de economische spin-off van sport- en cultuurevenementen. Zij komen tot de conclusie dat de basis voor een grote economische impact vooral het evenement zelf is. Hierbij gaat het vooral om een totaalconcept van een uniek en authentiek evenement, met aandacht voor doelgroep en engagement met zowel publiek en partners als de lokale bevolking. Side-events die als doel hebben om de economische impact te vergroten moeten dus vooral op personen en organisatie van buiten het impactgebied worden gericht.

### Voordelen en beperkingen van economische impact

Studies over de economische impact meting van mega-evenementen op macro-niveau, bijvoorbeeld naar een **effect op de economische groei** of de export zijn er vrijwel unaniem over dat deze **verwaarloosbaar** zijn. Zo vonden Allmers en Maennig (2009) voor de WK's in Frankrijk en Duitsland geen bewijs van positieve effecten op toerisme, werkgelegenheid en inkomen. Szymanski (2002) laat zien dat de economische groei in landen die betrokken waren bij het WK zelfs significant lager was dan vergelijkbare landen zonder het WK. Soberg en Preuss (2007) laten zien dat het organiseren van grote sportevenementen het toerisme kan stimuleren, maar vragen zich wel af of de extra inkomsten opwegen tegen de investeringskosten van de gastbestemming. In een meta-studie waarin vele economische impact studies vergeleken worden, laten Porter en Chin (2012) zien dat het meeste onderzoek uitwijst dat economische effecten van mega-evenementen niet bestaan of relatief klein zijn. Als gevolg hiervan richten beleidsmakers en onderzoekers zich steeds meer op de ongrijpbare effecten ('intangibles') van sportevenementen, zoals geluk en trots (De Nooij en Van den Berg, 2013; Coates en Szymanski, 2015).

Op **lokaal niveau** worden er vaak wel positieve economische impacts gemeten, zo laten onder meer de WESP-studies zien. Al gaat het soms om substantiële bedragen aan additionele bestedingen (in miljoenen euro's) toch vallen deze vallen vaak in het niet bij de totale economische omvang van datzelfde gebied (in miljarden euro's), laat staan op nationaal niveau. Het economische belang van sportevenementensector in zijn geheel is zelfs redelijk beperkt, aangezien de gehele bijdrage van sport aan de Nederlandse economie 'maar' 1% van het Bruto Binnenlands Product is (CBS, 2015). Een reeks kleinere evenementen kan tot een positiever (netto) economisch effect leiden dan één mega-evenement, onder meer omdat daarvoor de verdringingseffecten veel kleiner zijn (Matheson, 2006).

Bovenstaande maakt ook duidelijk dat de **keuze voor het onderzoeksgebied** (stad, regio of land) sterk bepalend is voor de uitkomst van een economische impact studie. Zo zullen in een groot onderzoeksgebied meer bestedingen kunnen worden gedaan, maar daarvan veel relatief minder van buiten komen en dus additioneel zijn. Vaak geldt dat hoe kleiner het onderzoeksgebied hoe groter (relatief en absoluut) de economische impact. Een Nederlands Kampioenschap zal wel een impact kunnen hebben op de lokale economie maar niet op die van Nederland. Daarentegen kunnen sportevenementen wel tot meer additionele bestedingen leiden op regionaal niveau dan op dat van een enkele wijk of stad. Hoe kleiner een impactgebied des te meer personen als additioneel kunnen worden aangemerkt, maar ook des te kleiner het gebied waarin hun bestedingen moeten worden gedaan om te kunnen worden meegenomen in de impactanalyse.

Crompton (1995) zette **11 veelgemaakte fouten** met economische impact studies op een rij. Hij benoemt onder meer het ten onrechte meenemen van lokale bezoekers en ook niet-additionele toeristen, het misbruiken van de multiplier en het negeren van crowding-out effecten. Het vaststellen van het juiste bezoekersaantal is ook van cruciaal belang. Overdreven bezoekersaantallen leiden namelijk ook tot een opgeblazen economische impact. Er moet daarbij goed onderscheid worden gemaakt tussen bezoekers (individueen) en bezoeken (iemand kan meerdere keren op het evenement aanwezig zijn). Ook wijst Crompton op de '**opportuniteitskosten**' van subsidies voor sportevenementen. Dit is de (niet gerealiseerde) impact van het best mogelijke alternatief van de in het sportevenement gedane investering. Deze vormen geen probleem bij het opstellen van de economische impactstudie, maar zijn wel heel belangrijk bij het in context brengen van de uitkomsten ervan. Zelfs in het theoretische geval dat een subsidie aan een sportevenement als enig doel heeft om economische impact te genereren dan geeft de impactstudie geen antwoord op de vraag of de subsidie een goede investering was, omdat een alternatieve inzet van dezelfde middelen tot een hogere impact had kunnen leiden. De relatie tussen een publieke investering en economische impact is dus problematisch.

De economische impactstudie is **geen goed beleidsevaluatie-instrument**, omdat het de kosten van een evenement buiten beschouwing laat. Als de kosten wel worden meegenomen, verandert een economische impact studie in een analyse van de kosten en baten. Daarbij komt dat (publieke) investeringen sportevenementen veelal niet alleen puur economische effecten hebben, maar ook andere, soms indirecte, effecten tot gevolg hebben ('externalities'). Dit zijn maatschappelijke en ecologische effecten die zowel positief (zoals het geluk van lokale bewoners of verbeterd imago van een regio) als negatief (bijvoorbeeld geluidsoverlast of meer CO<sub>2</sub>-uitstoot) zijn. Vanuit economisch perspectief is overheidsingrijpen, zoals een subsidie voor het realiseren van een sportevenement, alleen gelegitimeerd als de (ongereguleerde) markt niet leidt tot optimale resultaten voor de samenleving.

De economische techniek om niet alleen de economische effecten, maar ook andere (sociale, ecologische, etc.) aspecten van de maatschappij in beeld te brengen is de **maatschappelijke kosten-baten analyse** (Oldenboom, 2006). Als instrument voor beleids-evaluatie is de maatschappelijke kosten-baten analyse (MKBA) dus veel meer geschikt dan de economische impact studie. Deze kent zijn oorsprong in de welvaartseconomie en geeft antwoord op de vraag in welke mate een bepaald verschijnsel, zoals een sportevenement, de welvaart binnen een samenleving verandert. Daarbij wordt in het beste geval ook aangegeven welke groepen (overheden, burgers, bedrijven) van de maatschappij profiteren dan wel gedupeerd worden. Hierbij worden zowel financiële als niet direct in financiële termen (zoals geluk, gezondheid, duurzaamheid, etc.) uit te drukken aspecten meegenomen. In Nederland zijn er richtlijnen vastgesteld voor een MKBA in de

zogenaamde Leidraad OEI (Onderzoeken Effecten Infrastructuur). De MKBA wordt veelal gezien als het beste instrument om grote investeringen te kunnen beoordelen (Kesenne, 2005). Daar staat tegenover dat het een ingewikkelde en uitgebreide en daardoor tijdrovende en kostbare onderzoeksmethode is. Vanwege deze bezwaren wordt deze methode weinig toegepast bij sportevenementen in Nederland.

Een alternatief evaluatiemiddel is de 'return on investment' methode (ROI), waarbij de rechtvaardiging en efficiëntie van een investering worden onderzocht. Het betreft vaak een (financieel) management tool voor het bedrijfsleven. Aanvullend hierop, en wellicht beter geschikt voor de beleidsmatige invalshoek van een overheid, is het raamwerk van 'social return on investment' (SROI). Hierbij worden juist de niet-marktgerelateerde economische, sociale en ecologische effecten van een interventie, zoals de organisatie van een sportevenement, voor de burgers gewaardeerd. De SROI is een minder volledig beleids-evaluatie-instrument dan de MKBA, maar ook minder ingewikkeld en daardoor minder tijdsintensief. Toepassing ervan in de sport krijgt, met name in Groot-Brittannië, wel steeds meer aandacht (Davies et al., 2016).

De economische impact studie is dus niet heel geschikt voor beleidsevaluatie, al geeft het wel enig inzicht in geldstromen rondom een evenement. Het heeft echter als groot voordeel dat het gemakkelijk en goed en relatief goedkoop is uit te voeren. Door richtlijnen als die van de WESP te volgen kunnen uitkomsten ook goed vergeleken worden en kan relatief eenvoudig aanvullende informatie, bijvoorbeeld over bezoekersprofiel of tevredenheid, worden verzameld. In de praktijk wordt de economische impact studie ook ingezet wanneer het genereren van economische spin-off niet tot de belangrijkste doelstellingen van de opdrachtgever (overheid of evenementenorganisator) behoort, of de aard van een evenement daar weinig geschikt voor is.

Crompton (2006) concludeert dat de keuze voor een bepaalde methodologie in de praktijk eerder de "politieke dan de onderzoeksbehoefte weerspiegelt." De politieke realiteit van economische impactanalyses is dat ze vaak worden gedaan om een standpunt te rechtvaardigen dat door sportorganisaties of bestuurders is ingenomen (Hunter, 1988). Ook de beeldvorming over de economische effecten is soms anders dan de werkelijke effecten. Zo wordt er door de meeste mensen vaak gedacht dat evenementen goed zijn voor de economie van een land of regio. Groothuis en Rotthoff (2016) stellen vast dat als het om grootschalige evenementen zoals de Olympische Spelen gaat de economische literatuur niet overeenkomst met de publieke opinie. Goed onderzoek en kundige beleidsmakers moeten echter voorkomen dat er een zogenaamde fever of expectations ('verwachtingskoorts', Mean et al., 2004) ontstaat, waarbij illusies de realiteit in de weg staan. De keuze voor het meetinstrument moet samenhangen met het doel van (de investering in) het sportevenement, het tijdstip en de schaal van het evenement.

## Bronnen

Allmers, S., & Maennig, W. (2009). Economic impacts of the FIFA soccer World Cups in France 1998, Germany 2006, and outlook for South Africa 2010. *Eastern Economic Journal*, 35(4), 500–519.

Boer, W. de, & Heuvel, M. van den (2014). Ontwikkeling van sportevenementenonderzoek en de WESP. In: Hover, P., Straatmeijer, J., Breedveld, K., & Cevaai, A. (2014). *Sportevenementen in Nederland: Over sportevenementen en hun maatschappelijke betekenis*. Utrecht: Mulier Instituut.

Boer, W. de, E. Gerritsen, E. de Klerk, H. van de Wetering, C. Wijn (2013). *Maak van je evenement een A-merk – een handreiking voor het vergroten van de economische spin-off bij evenementen*. Arnhem: Provincie Gelderland, BMC en Hogeschool van Arnhem en Nijmegen.

Burgan, B., & Mules, T. (1992). Economic impact of sporting events. *Annals of tourism research*, 19(4), 700–710.

Bums, J.P.A., & Mules, T.J. (1986). An economic evaluation of the Adelaide Grand Prix. In: G.J. Syme, B.J. Shaw, P.M. Fenton, & W.S. Mueller (Eds.), *The planning and evaluation of hallmark events* (pp. 172–185). Aldershot, England: Avebury.

CBS (2015). *De Nederlandse sporteconomie. De bijdrage van sport aan de Nederlandse economie in 2006-2012*. Den Haag: Centraal Bureau voor de Statistiek.

2006-2012. Den Haag: Centraal Bureau voor de Statistiek.

Coates, D., & Szymanski, S. (2015). Willingness-to-pay to host the Summer Olympic Games. *Working Paper*, University of Maryland Baltimore County, USA.

Crompton, J. L. (1995). Economic impact analysis of sports facilities and events: Eleven sources of misapplication. *Journal of sport management*, 9(1), 14–35.

Crompton, J. L. (2006). Economic impact studies: instruments for political shenanigans? *Journal of Travel Research*, 45(1), 67–82.

Crompton, J. L., Lee, S., & Shuster, T. J. (2001). A guide for undertaking economic impact studies: The Springfest example. *Journal of travel research*, 40(1), 79–87.

Davies, L., Coleman, R., & Ramchandani, G. (2013). Evaluating event economic impact: rigour versus reality?. *International Journal of Event and Festival Management*, 4(1), 31–42.

Davies, L., Taylor, P., Ramchandani, G., & Christy, E. (2016). Social Return on Investment in Sport: A participation wide model for England.

De Nooij, M. & Van den Berg, M. (2013). The bidding paradox: why rational politicians still want to bid for mega sports events. Tjalling C. Koopmans Institute working paper No. 13-08.

Groothuis, P. A., and Rotthoff, K. W. (2016) The Economic Impact and Civic Pride Effects of Sports Teams and Mega-Events: Do The Public and the Professionals Agree? *Economic Affairs*, 36: 21–32.

Hunter, W. J. (1988). *Economic impact studies: Inaccurate, misleading, and unnecessary*. Chicago: Heartland Institute.

Kesenne, S. (2005). Do we need an economic impact study or a cost-benefit analysis of a sports event? *European Sport Management Quarterly*, 5(2), 133–142.

Matheson, V. (2006). *Mega-Events: The effect of the world's biggest sporting events on local, regional, and national economies*.

Mean, M., Vigor, A., & Tims, C. (2004). Conclusion: minding the gap. *After the Gold Rush: A Sustainable Olympics for London*, 129-152.

Oldenboom, E.R. (1999). *Brood & spelen, de economische en maatschappelijke waardering van grote sportevenementen*. Amsterdam: MeerWaarde.

Oldenboom, E. R. (2006). *Costs and benefits of major sports events. The case of EURO 2000*. Amsterdam: MeerWaarde.

Porter, P. K., & Chin, D. M. (2012). Economic impact of sports events. In: Maennig, W., & Zimbalist, A. S. (Eds.). *International handbook on the economics of mega sporting events*. Edward Elgar Publishing.

Preuss, H. (2000). *The Economics of the Olympic Games: Hosting the Games 1972-2000*. Walla Walla Press.

Preuss, H. (2005). The economic impact of visitors at major multi-sport events. *European Sport Management Quarterly*, 5(3), 281-301.

Preuss, H. (2011). A method for calculating the crowding-out effect in sport mega-event impact studies: The 2010 FIFA World Cup. *Development Southern Africa*, 28(3), 367-385.

Solberg, H. A., & Preuss, H. (2007). Major sport events and long-term tourism impacts. *Journal of Sport Management*, 21(2), 213-234.

Szymanski, S. (2002). The economic impact of the World Cup. *Football Economics and Policy*, 226.

Turco, D. M., & Kelsey, C. (1992). *Conducting economic impact studies of recreation and parks special events*. National Recreation and Park Association.

Vogelaar, D. (2010). *Economische impact Le Grand Départ du Tour de France 2010 Rotterdam*. Rotterdam: Hogeschool van Rotterdam.

### Onderzoek naar de economische impact bij de Werkgroep Evaluatie Sportevenementen (WESP)

De Werkgroep Evaluatie Sportevenementen (WESP) heeft als doel een wetenschappelijk kader te bieden voor kennisopbouw en –uitwisseling over de impact van sportevenementen en op basis van gezamenlijkheid tot afspraken en standaarden te komen voor onderzoek (De Boer en Van den Heuvel, 2014). Uitgangspunt is dat de methodiek bruikbaar en toegankelijk moet zijn voor onderzoekers, beleidsmakers en overige gebruikers. Deze ‘open source’-aanpak is uniek in Nederland en Europa voor wat betreft sportonderzoek. De WESP is uitgegroeid tot een netwerk van meer dan 35 partijen, waaronder hogescholen, universiteiten, publieke en private onderzoeksinstituten, overheden en instanties uit de sport.

Gestandaardiseerde richtlijnen bieden voordelen voor de onderzoekers en opdrachtgevers (vaak een evenementenorganisator of overheid die subsidie verstrekt) en andere stakeholders (o.a. sponsors). Onderzoekers kunnen efficiënt te werk gaan omdat er reeds een door experts breed gedragen richtlijn voorhanden is. Die biedt informatie over datacollectie, analyse en rapportage en er is een standaardvragenlijst opgenomen. Opdrachtgevers plukken de vruchten omdat de investering in onderzoek beperkt wordt vanwege de beschikbaarheid van een bestaand en publiekelijk toegankelijk meetinstrument. Bovendien worden onderzoeken naar de effecten van evenementen (beter) vergelijkbaar als een WESP-richtlijn is gebruikt: de effecten van een evenement krijgen meer betekenis als effecten van andere evenementen als referentiepunt kunnen dienen.

De richtlijn voor economische impact van de WESP sluit aan bij de belangrijkste wetenschappelijke kennis. De economische impact van een sportevenement wordt door de WESP gedefinieerd als ‘de extra bestedingen die door het evenement veroorzaakt worden in een bepaalde afgebakende omgeving van het evenement’, wat nauw aansluit bij de definitie van Burns en Mules (1986). Het gaat hierbij om de directe economische impact in termen van bestedingen. Er wordt dus gekeken naar de korte termijn impact, zonder de eventuele rimpeleffecten van de indirecte en afgeleide effecten. Het WESP-onderzoek voor de economische impact van een sportevenement richt zich in principe op de additionele uitgaven van vier actoren rondom het evenement: bezoekers, deelnemers, media en de evenementenorganisatie. Wat het impactgebied is (een stad, regio of land) wordt voorafgaand aan het onderzoek bepaald. Hierbij speelt vaak de opdrachtgever of subsidieverstrekker een belangrijke rol: als dit een gemeente is, dan zal deze ook de economische impact gemeten willen hebben voor dat gebied.



Bij de metingen van economische impact worden de drie groepen personen tijdens of direct na het evenement bevraagd over hun de bestedingen in het impactgebied, aan de hand van gestandaardiseerde vragenlijsten. Hierbij is het kader van Preuss (2005) leidend, zij het dat alleen mensen die op het evenement aanwezig waren kunnen worden bevraagd. Daar waar de meeste literatuur alleen spreekt van 'visitors' maakt de WESP-richtlijn duidelijk onderscheid tussen bezoekers, deelnemers en media en wordt voor deze verschillende groepen ook apart de economische impact berekend. Daarnaast worden ook de organisatorische bestedingen in het impactgebied in kaart gebracht. Omdat een deel van die bestedingen zonder het evenement ook in de lokale economie terecht zouden zijn gekomen (bijvoorbeeld overheidsinvesteringen) worden deze lokale inkomsten hiermee verdisconteerd. Zo ontstaat ook hier een beeld van de additionele bestedingen. Dit kan resulteren in een negatieve netto economische impact vanuit de organisatie, op het moment dat de organisatie lokale (overheids-) investeringen vooral besteed buiten het impactgebied, zoals aan de internationale bond of eigenaar van het evenement, maar ook aan leveranciers van producten en diensten die elders gevestigd zijn.

In de WESP-richtlijn voor economische impact worden uitgaven van de lokale inwoners als niet-additioneel gezien, omdat het aannemelijk is dat zij het geld dat zij aan of door het evenement besteedden anders ook in de lokale economie zouden hebben uitgegeven. Voor sommige evenementen – als er een concrete alternatieve locatie kan worden aangewezen – worden lokale inwoners die speciaal daarvoor naar deze andere locatie zouden zijn gereisd wel meegenomen als additioneel in de economische impact (conform Burgan en Mules 1992). De WESP-richtlijn voor economische impact voorziet dus niet in meting van verdringingseffecten, met uitzondering van de bestedingen vanuit de organisatie. Dit komt in eerste instantie omdat deze effecten erg moeilijk meetbaar zijn: personen die niet in de regio zijn kunnen ook moeilijk ondervraagd worden. Daarbij zullen deze effecten verwaarloosbaar zijn voor veel kleine en middelgrote sportevenementen, zeker als die niet in de openbare ruimte plaatsvinden. Bij de WESP-onderzoek worden investeringen, zoals overheidssubsidies, over het algemeen beschouwd als 'bestaand geld', vandaar dat de organisatorische bestedingen verdisconteerd worden met de organisatorische inkomsten.

Voor het meten van het aantal bezoekers en bezoeken is een aparte richtlijn. Ook is er een aparte richtlijn voor het ramen van de ex-ante economische impact, welke ook in toenemende mate wordt gebruikt – onder meer bij haalbaarheidsstudies. Bij deze raming wordt, binnen hetzelfde raamwerk als voor de ex-post economische impact, gebruik gemaakt van onder meer kengetallen uit eerdere WESP-rapporten.

Om misbruik te voorkomen (zie Crompton, 2006) zijn multipliers buiten de richtlijnen van de WESP gehouden. Hierbij speelt ook een rol dat Nederland een open economie is en dat de weglekeffecten aanzienlijk kunnen zijn. Dit geldt in nog grotere mate op regionaal niveau en daarom wordt ook het zogenaamde 'in-verdien effect' buiten beschouwing gelaten. De WESP-richtlijn voorziet dan ook niet in een vertaling van de additionele bestedingen naar inkomens- en werkgelegenheidseffecten.

Getuige het grote aantal rapporten in de laatste jaren waarbij gebruik is gemaakt van de WESP-richtlijnen, voorziet de werkgroep in een behoefte. Dat blijkt ook uit randvoorwaarden die gesteld worden door verschillende overheden die sportevenementen subsidiëren. Zo verplicht het ministerie van VWS die ontvangers van subsidie om bij het monitoren en evalueren gebruik te maken van de richtlijnen van de WESP (De Boer en Van den Heuvel, 2014). Opvallend genoeg is er in recente jaren ook vanuit cultuursector een toenemende behoefte aan economische impact studies en is daar de WESP-richtlijn ook al enkele malen toegepast.





### **Dit is een uitgave van de Nederlandse Sportraad**

De Nederlandse Sportraad is een onafhankelijk adviesorgaan, dat zich richt op het versterken van de betekenis van sport voor de samenleving en op het vergroten van het rendement van sportevenementen, inclusief het ontwikkelen van een aansprekende evenementenagenda.

Dat doet de raad op transparante wijze samen met de betrokkenen uit het veld.

De NLsportraad bestaat uit negen leden onder voorzitterschap van Michael van Praag.

Adviezen van de NLsportraad zijn vernieuwend, onderbouwd door onderzoek en getoetst aan de praktijk, en daarmee praktisch uitvoerbaar.

**Zie [www.nederlandse-sportraad.nl](http://www.nederlandse-sportraad.nl)**

Augustus 2018 | publicatienummer 2018-6

Vormgeving: Things To Make And Do